

SYNTHÈSE DES COMPTES 2017



Le modèle socio-économique de l'Ordre de Malte France

L'association gère d'une part, en France, des établissements médico-sociaux, avec des ressources qui, pour l'essentiel, proviennent de financements publics. Elle assure d'autre part, en France, diverses actions de « solidarité » et, à l'international, la gestion d'hôpitaux et de centres de santé ainsi que le soutien de 157 autres dispensaires et léproseries avec des ressources qui proviennent, pour l'essentiel, de la générosité du public.

POLITIQUE D'APPEL À LA GÉNÉROSITÉ DU PUBLIC

Les ressources collectées auprès du public totalisent 18,83 M€ au titre de l'exercice 2017.

Le montant total des dons collectés s'établit à 9,26 M€. Le montant des libéralités, legs et assurances vie totalise 9,18 M€ dont un legs affecté aux activités médico-sociales.

En dehors des actualités internes de l'Ordre de Malte, l'année aura été marquée par l'élection présidentielle

souvent défavorable aux différentes campagnes de collecte de fonds. Dans l'avenir proche, nos craintes portent sur la hausse de la CSG, la mise en place du prélèvement à la source, l'application du règlement général sur la protection des données de l'Union européenne (RGPD) qui sont des éléments susceptibles de ralentir ou de faire baisser les montants des collectes de dons, l'immense majorité de nos donateurs étant des personnes retraitées.

Les frais de recherche de fonds financés par la générosité du public totalisent un montant de 4,58 M€ pour un volume de ressources de 18,83 M€, soit un ratio 2017 de 24,32 % en amélioration significative à celui de 2016 de 27,86 %.

ACTIVITÉ RÉALISÉE PAR LE BÉNÉVOLAT

La participation des personnes bénévoles porte essentiellement sur les actions menées dans le cadre de la solidarité, du secourisme et de l'accompagnement des personnes malades ou handicapées.

Bilan simplifié au 31 décembre 2017

| ACTIF (en k€) | 2017 | 2016 | PASSIF (en k€) | 2017 | 2016 |
|--|----------------|----------------|--|----------------|----------------|
| ACTIF IMMOBILISÉ | | | FONDS ASSOCIATIFS | | |
| Immobilisations corporelles, incorporelles et financières | 67 906 | 69 777 | Apports, réserves et subventions d'investissement | 58 876 | 58 369 |
| | | | Résultat affectable par l'AG | 1 809 | 977 |
| | | | Résultat, réserves, provisions réglementées en liaison avec l'administration | 20 245 | 17 719 |
| | | | PROVISIONS | 1 266 | 2 047 |
| ACTIF CIRCULANT | | | FONDS DÉDIÉS | 7 818 | 5 636 |
| Valeurs réalisables (créances) et disponibles (trésorerie) | 58 596 | 52 458 | DETTES | 37 296 | 38 201 |
| | | | COMPTES DE RÉGULARISATION | | |
| COMPTES DE RÉGULARISATION | | | Produits constatés d'avance | 169 | 248 |
| Charges constatées d'avance | 977 | 962 | TOTAL | 127 479 | 123 197 |
| TOTAL | 127 479 | 123 197 | | | |

La hausse du total bilan provient principalement de l'actif circulant et du résultat excédentaire de l'année.



Le Comité de la charte du Don en confiance a élaboré une charte de déontologie et donne son agrément aux organisations qui s'engagent volontairement à la respecter et à se soumettre à ses contrôles. Il admet quatre critères principaux : un fonctionnement statutaire et une gestion désintéressée, une rigueur de gestion, la qualité de la communication et de la collecte de fonds et la transparence financière.

Synthèse des comptes 2017 sous réserve de l'approbation de l'assemblée générale. Toutes informations publiées dans ce document sont issues des rapports moral, d'activité et financier de 2017 et disponibles sur le site internet www.ordredemaltefrance.org ou obtenues gratuitement sur simple demande écrite : 42, rue des Volontaires, 75015 Paris.

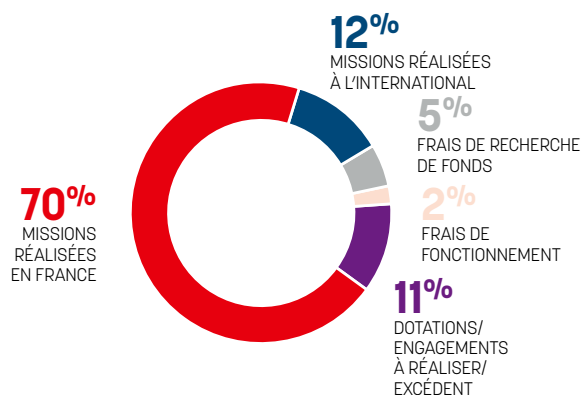
Compte d'emploi annuel des ressources

| EMPLOIS (EN MILLIERS D'EUROS) | EMPLOIS DE 2017 | AFFECTATION PAR EMPLOI DES RESSOURCES COLLECTÉES AUPRÈS DU PUBLIC ET UTILISÉES SUR 2017 |
|--|-----------------|---|
| Missions réalisées en France | 64 464 | 4 302 |
| Missions réalisées à l'international | 10 725 | 7 229 |
| Total missions sociales | 75 189 | 11 531 |
| Frais de recherche de fonds | 4 941 | 4 580 |
| Frais de fonctionnement | 2 028 | 939 |
| TOTAL DES EMPLOIS DE L'EXERCICE INSCRITS AU COMPTE DE RÉSULTAT | 82 158 | |
| Dotations aux provisions | 2 575 | |
| Engagements à réaliser sur ressources affectées | 4 059 | |
| Excédent des ressources de l'exercice | 3 486 | |
| TOTAL GÉNÉRAL DES EMPLOIS DE L'EXERCICE | 92 278 | |
| Part des acquisitions d'immobilisations brutes de l'exercice financées par les ressources collectées auprès du public | | 0 |
| Total des emplois financés par les ressources collectées auprès du public | | 17 050 |

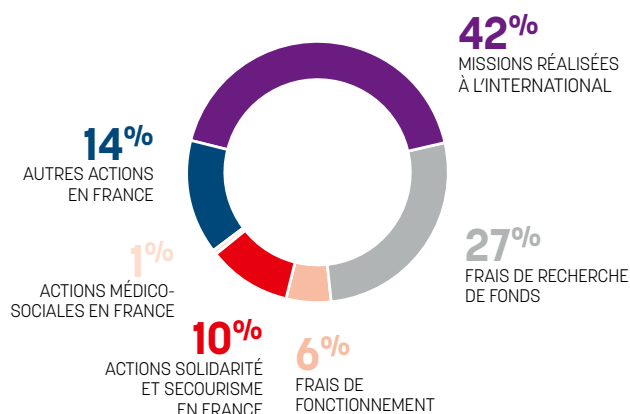
Les emplois 2017, hors dotations aux provisions, engagements à réaliser et excédent de l'exercice, d'un montant de 82 158 k€ ont été financés à hauteur de 17 050 k€ par les ressources collectées auprès du public, le solde par des fonds privés et publics. Les missions réalisées en France, de 64 464 k€, se répartissent entre les établissements médico-sociaux pour 55 775 k€, la solidarité et le secourisme pour 5 589 k€ et la formation pour 3 100 k€.

Par ailleurs, les frais de recherche de fonds et les frais de fonctionnement financés par la générosité du public représentent respectivement 24,32 % et 4,99 % des ressources collectées auprès du public.

Répartition des emplois de l'exercice (92 278 k€)



Répartition de l'utilisation des ressources collectées auprès du public (17 050 k€)

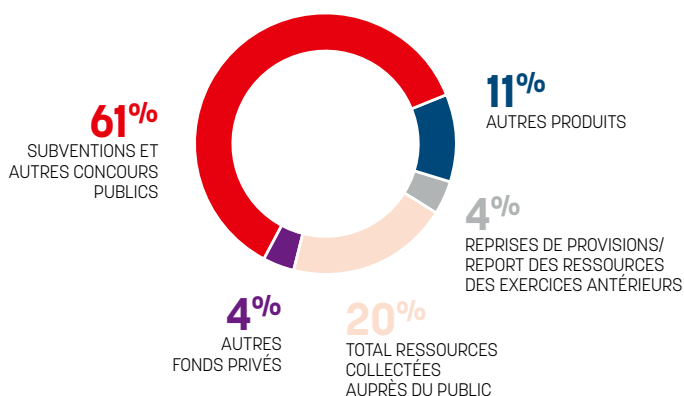


| RESSOURCES (EN MILLIERS D'EUROS) | RESSOURCES COLLECTÉES SUR 2017 | SUIVI DES RESSOURCES COLLECTÉES AUPRÈS DU PUBLIC ET UTILISÉES SUR 2017 |
|---|--------------------------------|--|
| REPORT DES RESSOURCES COLLECTÉES AUPRÈS DU PUBLIC NON AFFECTÉES ET NON UTILISÉES EN DÉBUT D'EXERCICE | | 12 389 |
| Dons manuels | 9 259 | 9 259 |
| Legs et donations | 9 180 | 9 180 |
| Autres produits liés à l'appel à la générosité du public | 394 | 394 |
| Total ressources collectées auprès du public | 18 833 | 18 833 |
| Autres fonds privés | 3 439 | |
| Subventions et autres concours publics | 56 222 | |
| Autres produits | 9 946 | |
| TOTAL DES RESSOURCES DE L'EXERCICE INSCRITES AU COMPTE DE RÉSULTAT | 88 440 | |
| Reprises des provisions | 1 970 | |
| Report des ressources affectées non utilisées des exercices antérieurs | 1 868 | |
| Variation des fonds dédiés collectés auprès du public | | -1 036 |
| TOTAL GÉNÉRAL DES RESSOURCES DE L'EXERCICE | 92 278 | 17 797 |
| Total des emplois financés par les ressources collectées auprès du public | | 17 050 |
| SOLDE DES RESSOURCES COLLECTÉES AUPRÈS DU PUBLIC NON AFFECTÉES ET NON UTILISÉES EN FIN D'EXERCICE | | 13 136 |

Les dons manuels d'un montant de 9 259 k€ se décomposent en dons collectés non affectés pour 4 587 k€ et en dons affectés pour 4 672 k€. Les legs et donations s'élèvent à 9 180 k€, dont 6 422 k€ non affectés et 2 758 k€ affectés. Les autres fonds privés d'un montant de 3 439 k€ comprennent des subventions de la Fondation française de l'Ordre de Malte pour un montant global de 1 323 k€.

Les subventions et autres concours publics proviennent principalement de la tarification des établissements médico-sociaux pour 54 754 k€. Le solde des ressources collectées auprès du public non affectées et non utilisées fin 2017 ressort à 13 136 k€, dans lequel figure notamment le résultat 2017 affectable par l'assemblée générale pour 1 809 k€.

Répartition des ressources de l'exercice (92 278 k€)



LA POLITIQUE DES RÉSERVES

L'Ordre de Malte France tend à constituer des réserves lui permettant de financer son activité courante (hors établissements médico-sociaux) pendant environ une année.